

# ИНСТРУКЦИЯ

## по обследованию доступности объектов для людей с инвалидностью и других категорий физически ослабленных лиц

---

**Разработано:**

ППУ «Офис по правам людей с инвалидностью»

**При участии:**

ОО «Республиканская ассоциация инвалидов-колясочников»,

ОО «Белорусское общество инвалидов»,

ГООО инвалидов с нарушением функций опорно-двигательной системы «Инвалиды-спинальники»

**Консультанты:**

ОАО «Инкотех».

Кандидат архитектуры, доцент Лазовская Н.А.

Данная инструкция содержит указания по проведению обследования доступности объектов для людей с инвалидностью и других категорий физически ослабленных лиц (далее — ФОЛ) и заполнению анкет на основании СТБ 2030-2010 «Среда обитания для физически ослабленных лиц. Основные положения», который утвержден и введен в действие постановлением Госстандарта Республики Беларусь 28 апреля 2010 г. № 18. Под понятие ФОЛ, в том числе, подпадает и категория людей с инвалидностью, а нормы доступности для ФОЛ применимы также и к людям с инвалидностью.

Разработанные анкеты могут быть использованы как для мониторинга целого комплекса объектов, так и для выделенных отдельных объектов. Для отдельных объектов следует использовать ту часть анкеты, которая соответствует объекту. Однако категорически недопустимо осуществлять мониторинг отдельных элементов — только объект в целом.

Анкеты заполняются непосредственно на месте обследования объекта либо по маршруту следования к объекту. Напротив каждого критерия ставится символ в столбце «да», в случае, если объект соответствует критерию, либо в столбце «нет», если критерию не соответствует. В случае, если по каким-либо причинам этот критерий обследовать не удалось, строка остается пустой. Прочая информация, при необходимости, заносится в столбец «Примечание». Наличие примечаний приветствуется. В каждой анкете необходимо указать: дату, ФИО исполнителя, название обследуемой организации (отметить, если обследование проводилось представителем организации), адрес исследуемого объекта или маршрута.

Обследование каждого объекта начинается от ближайших остановок общественного транспорта и (или) специально выделенных парковочных мест, а в случае отсутствия специальных парковочных мест — от возможного места высадки из транспортного средства. Названия остановок указываются в специально отведенном столбце. Критерии оцениваются по пути следования от каждой транспортной остановки до объекта отдельно. Затем исследуются препятствия на пути к объекту, подземные и надземные переходы на пути движения (рис. 1).

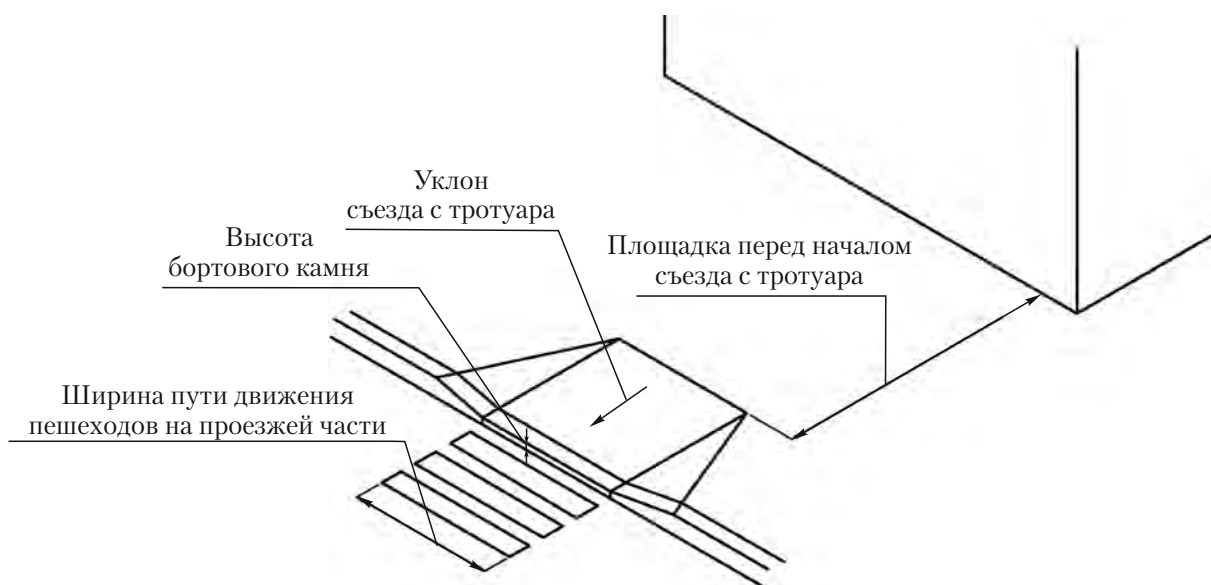


Рис. 1. Пешеходный переход

Далее происходит обследование входа в здание, через который можно попасть в указанную организацию. При наличии нескольких входов обследуется тот, который более приспособлен для ФОЛ. Обследование доступности входа в здание начинается с выбора типа входа (на уровне земли, лестница или высокая ступенька). При высоте площадки перед входом в здание над уровнем отмотки более 4 см должно быть предусмотрено наличие пандуса либо подъемника. Обследуется лестница крыльца (рис. 2) и пандус крыльца (рис. 3).

Чтобы измерить уклон пандуса, необходимо:

1. Измерить высоту пандуса.
2. Измерить длину проекции наклонной плоскости (длину пандуса).
3. Рассчитать соотношение высоты к длине (т.е. разделить высоту на длину).

*Примечание.* В случае, когда пандус имеет большую высоту и длину и измерения затруднительны, например, как в подземном пешеходном переходе, можно воспользоваться следующим способом:

1. Просчитать количество ступеней.
2. Измерить высоту подступенка (высота ступени) и ширину проступи (ширина ступени).
3. Умножить количество ступеней на высоту подступенка = высота пандуса.
4. Умножить количество ступеней на ширину проступи = длина пандуса.

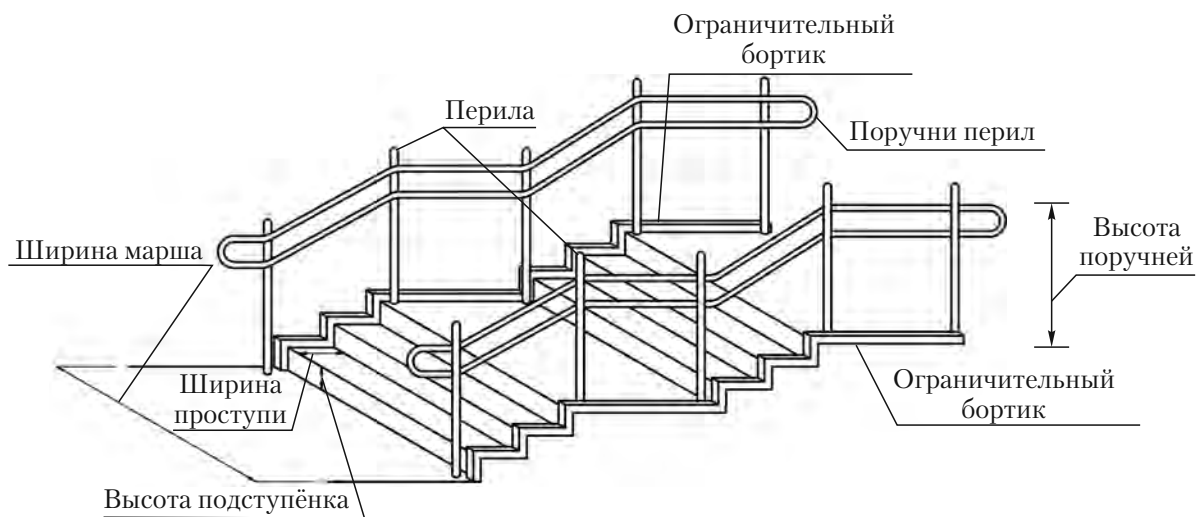


Рис. 2. Лестница крыльца

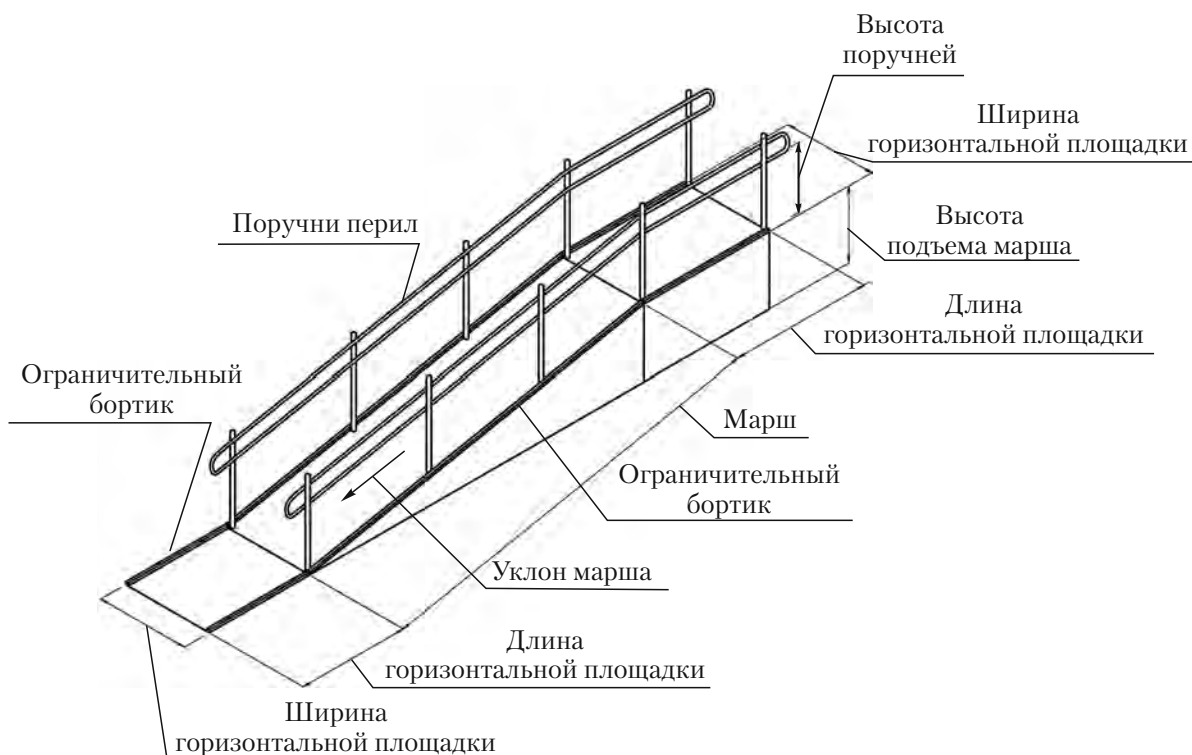


Рис. 3. Пандус крыльца

Далее фиксируется отсутствие порога или его наличие (высотой до 2,5 см) на входе в здание и дверной проем в свету (рис. 4). Дверной проем соответствует требованиям, если его ширина не меньше 0,9 м. Установка вращающихся дверей и турникетов запрещена в местах нахождения ФОЛ. Таким образом, в строке 5 пункта 3.6 должен стоять символ напротив столбца НЕТ, в случае, если НЕТ вращающихся дверей или турникетов.

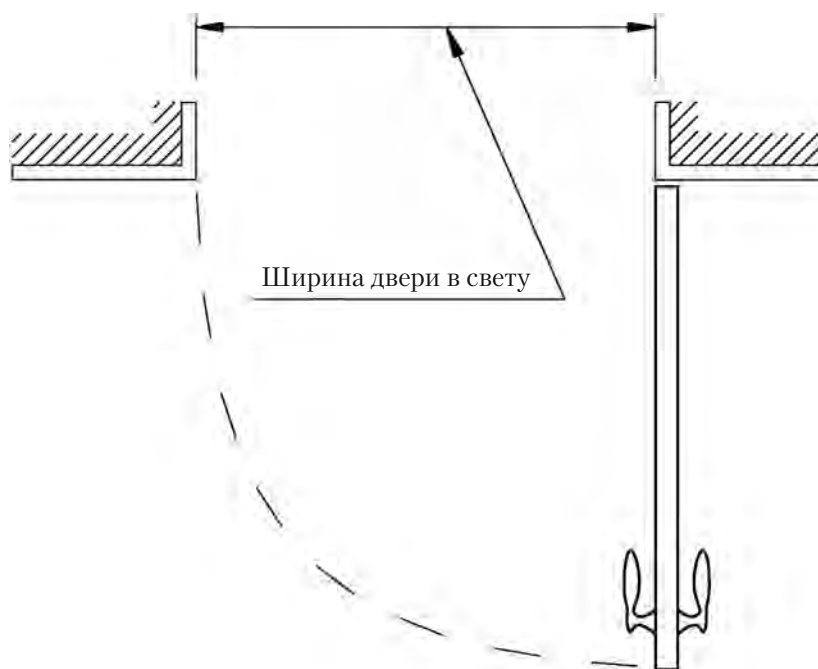


Рис. 4. Дверной проем в свету

Цель обследования внутреннего помещения — определение доступности получения заявленной услуги, то есть соответствующей названию учреждения (больница: доступ в кабинет врача, к окну регистратуры и т.д.). Для этого обследуется возможность беспрепятственного передвижения внутри помещения (наличие визуальной, звуковой и тактильной информации, ширина коридоров, ширина дверного проема, отсутствие порогов и т.д.). Необходимо также наличие, как минимум, одного санитарно-гигиенического помещения шириной не менее 1,65 м и глубиной не менее 1,8 м (рис. 5). В случае, если указанное учреждение располагается не на первом этаже либо на нескольких этажах, куда необходим доступ ФОЛ, должен быть предусмотрен лифт, кабина которого должна быть шириной не менее 1,1 м и глубиной не менее 1,5 м (рис. 6), или подъемник соответствующих размеров.

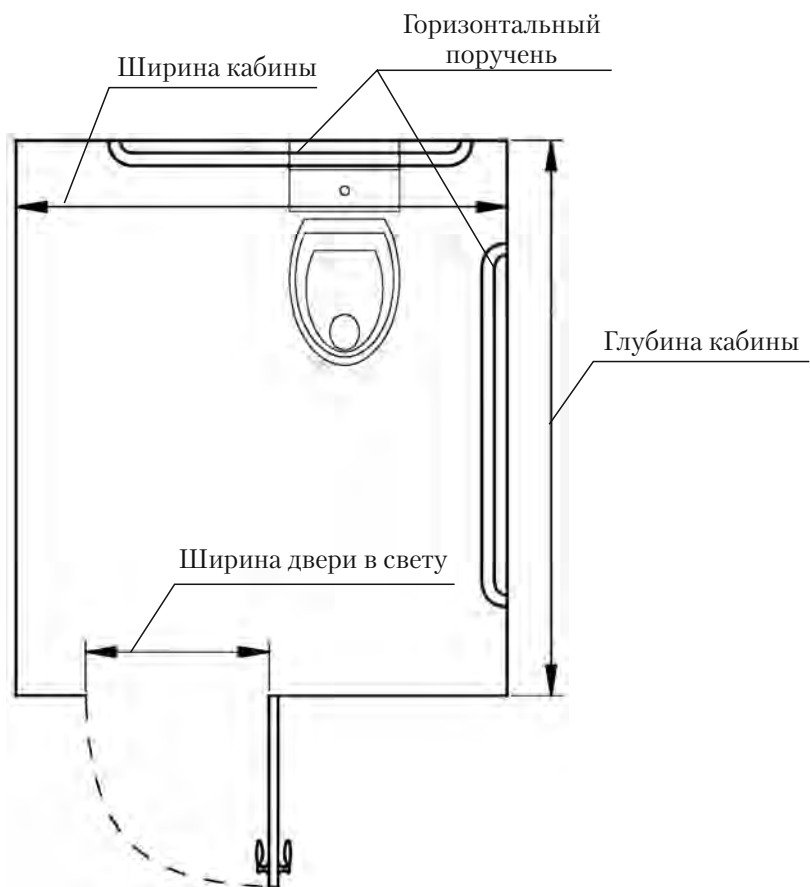


Рис. 5. Санитарно-гигиеническое помещение

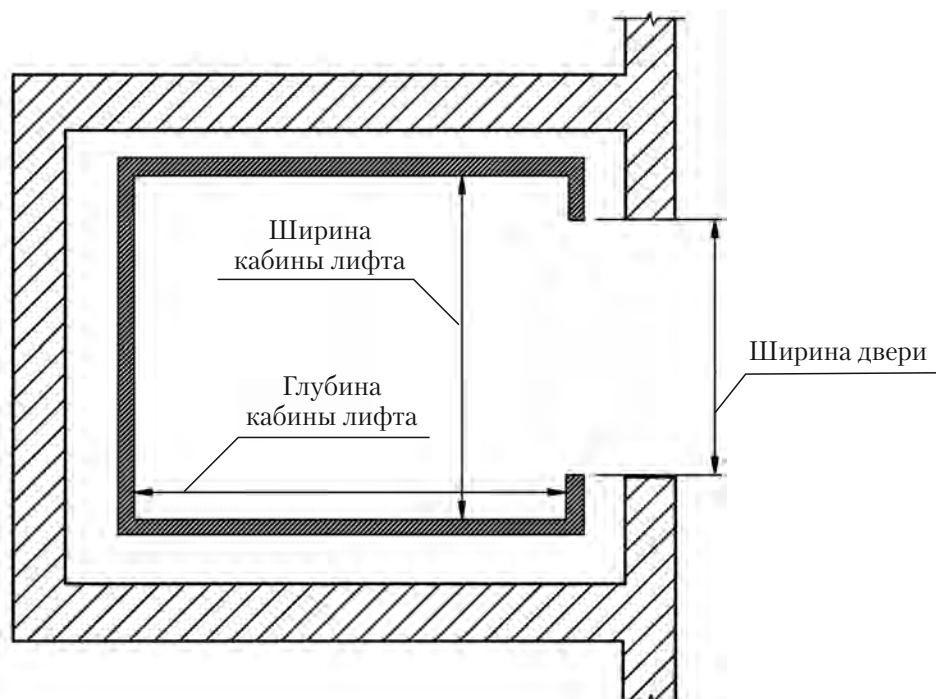


Рис. 6. Кабина лифта

После исследования всех критериев делается вывод о доступности или недоступности объекта для ФОЛ (нужное подчеркнуть). Объект может быть признан доступным в случае положительной отметки по каждой из позиций. В случае наличия даже одного критерия, не удовлетворяющего условиям доступности, кроме строки 5 пункта 3.6 (положительный ответ по данному пункту отмечается словом «НЕТ»), объект невозможно признать доступным в целом.

На месте также необходимо сделать не менее трех фотографий:

- ♦ вход в здание (чтобы было видно наличие либо отсутствие пандуса); эта фотография будет помещена на электронную карту города;
- ♦ вывеска с названием организации (для обработки данных);
- ♦ табличка с адресом здания (для обработки данных).

Результаты предоставляются в форме заполненных вручную и отсканированных бумажных анкет или заполненных в электронном виде, а также фотографий в цифровом формате. Номер анкеты должен быть аналогичен названию папки с фотографиями объекта. Например, анкета № 1 и папка с фотографиями № 1 должны соответствовать одному и тому же объекту.

При проведении обследования используются следующие понятия и определения:

♦ **физически ослабленные лица** — лица, испытывающие затруднения при самостоятельном передвижении, получении услуг, необходимой информации, при ориентировании в пространстве, а также инвалиды, граждане пожилого возраста, лица с временными или стойкими нарушениями здоровья, беременные женщины, лица с детьми в возрасте до 3 лет, иные лица, испытывающие затруднения при передвижении и (или) потреблении услуг;

♦ **безбарьерная среда** — объекты социальной, инженерной и транспортной инфраструктуры, обустроенные в соответствии с требованиями, установленными строительными нормами и правилами с учетом потребностей физически ослабленных лиц, а также все виды информации, передаваемой людям с нарушением слуха или зрения.

**Необходимые инструменты для проведения обследования:** ручка или карандаш, анкеты, рулетка, калькулятор, цифровой фотоаппарат.

Интересующие вопросы можно задать по телефону +375 17 256 08 29 или электронной почте: [info@disright.org](mailto:info@disright.org). Результаты обследования также высылаются на указанный электронный адрес.



## Анкета осмотра объекта № \_\_\_\_\_

Дата обследования « \_\_\_\_ » \_\_\_\_\_ 20\_\_ г.

Исполнитель (ФИО) \_\_\_\_\_

Название организации \_\_\_\_\_

Маршрут движения к объекту \_\_\_\_\_

№ п/п	Критерии	Остановки				Примечание
		1		2		
		да	нет	да	нет	
<b>1</b>	<b>Пути движения к объекту</b>					
	Название остановки					
<b>1.1</b>	<b>Препятствия на пути к объекту</b>					
	Ровное дорожное покрытие, отсутствие препятствий на пути передвижения					
	Свободный от преград пешеходный путь. Ширина не менее 1,5 м					
	Толщина швов между плитками не более 10 мм					
	Цвет и фактура поверхности тротуарного покрытия в местах, требующих повышенного внимания, контрастирует с основной частью пути на протяжении не менее 0,8 м					
	Наличие съездов/заездов на тротуар (уклон не более 10%, длина площадки перед началом съезда – 0,8 м)					
<b>1.2</b>	<b>Переход через проезжую часть</b>					
	Наземный переход оборудован светофором (обычный/звуковой), знаком, разметкой или знаком, разметкой					
	Съезды с тротуаров на проезжую часть улиц контрастируют с фактурой и цветом основной поверхности					
	Высота бортового камня в местах пересечения пути движения по тротуару с проезжей частью улиц, основных проездов не более 40 мм					
<b>1.3</b>	<b>Подземный пешеходный переход</b>					
	<b>Лестница</b>					
	Промежуточные горизонтальные площадки при прямом движении (длина не менее 1,5 м, после каждого марша)					
	Высота каждой ступени (не более 120 мм), ширина (не менее 400 мм)					
	Цвет проступи и подступенка контрастируют друг с другом					
	<b>Пандус</b>					
	Ширина пандуса не менее 1,2 м					
	Уклон марша при длине пандуса до 10 м – не более 10 %, при длине от 10 до 15 м – не более 6 %					
	Высота подъема марша (наклонной плоскости) пандуса (не более 0,8 м)					
	Горизонтальные площадки при прямом движении, длина (не менее 1,5 м)					
	<b>Перила пандусов и лестниц</b>					
	Наличие перил и ограничительных бортиков с двух сторон (высота бортиков не менее 50 мм)					
	Высота поручней перил над поверхностью площадки, проступи (0,7 м и 0,9 м)					
	Длина поручней (длиннее марша на 0,3 м) с обеих сторон					
	Концы поручней загибаются вниз					
	Окраска поручней контрастная, заметная при слабом освещении					
	<b>Подъемник</b>					
	Наличие платформы подъемника в подземном и/или надземном пешеходном переходе (размеры в плане 0,8×1,6 м)					
<b>1.4</b>	<b>Стоянка для парковки спецавтомобилей людей с инвалидностью</b>					
	Наличие парковочного места					
	Размеры одного машиноместа 3,5×8 м					
	Наличие знаков на поверхности площадки и отдельно стоящий знак					
	Расстояние от парковки до входов в общедоступные общественные здания не более 50 м					
<b>Ваша оценка возможности достижения объекта по маршруту:</b>		<b>Доступно</b>		<b>Недоступно</b>		

## Анкета осмотра объекта № \_\_\_\_\_

Дата обследования « \_\_\_\_ » \_\_\_\_\_ 20\_\_ г.

Исполнитель (ФИО) \_\_\_\_\_

Название организации \_\_\_\_\_

Адрес объекта \_\_\_\_\_

Критерии		да	нет	Примечание
<b>2</b>	<b>Стоянка для парковки спецавтомобилей людей с инвалидностью</b>			
	Наличие парковочного места			
	Размеры одного машиноместа 3,5×8 м			
	Наличие знаков на поверхности площадки и отдельно стоящий знак			
	Расстояние от парковки до входов в общедоступные общественные здания не более 50 м			
<b>3</b>	<b>Вход в здание</b>			
<b>3.1</b>	<b>Тип входа</b>			
	На уровне земли			
	Лестница или высокая ступенька			
<b>3.2</b>	<b>Лестница крыльца</b>			
	Необходимость устройства при высоте площадки над уровнем отсыпки более 0,15 м			
	Высота ступеней не более 120 мм, ширина — не менее 400 мм			
	Ограждения с двух сторон при высоте площадки более 45 см			
<b>3.3</b>	<b>Пандус крыльца</b>			
	Ширина не менее 1,2 м			
	Марш (наклонная плоскость), при наличии промежуточных площадок, уклон (при длине до 10 м — не более 10 %, при длине от 10 до 15 м — не более 6,5 %, свыше 15 м — не более 5 %)			
	Наличие бортиков по внешним боковым краям пандуса высотой более 5 см			
	Наличие перил по обеим сторонам пандуса			
	Площадки в начале и конце подъема (ширина не менее ширины пандуса, длина 1,5 м, возможность поворота коляски)			
<b>3.4</b>	<b>Перила ограждений и отбойные бортики входной площадки</b>			
	Высота перил входной площадки и лестницы не менее 0,9 м			
	Высота перил пандусов (двойная; 0,7 м и 0,9 м)			
	Наличие отбойных бортиков у непримыкающих к стенам сторон входной площадки, лестниц и пандусов (высота не менее 50 мм)			
<b>3.5</b>	<b>Подъемник</b>			
	Наличие платформы подъемника (размеры платформы в плане не менее 0,8 × 1,6 м)			
<b>3.6</b>	<b>Дверь</b>			
	Порог отсутствует или до 2,5 см			
	Ширина дверного проема в свету не менее 90 см			
	При наличии двустворчатой двери ширина одного из полотен не менее 90 см			
	Наличие тамбура при прямом движении (глубина не менее 1,8 м, ширина не менее 2,2 м), при движении с поворотом (глубина не менее 2,2 м, ширина не менее 2,2 м)			
	Отсутствие вращающихся дверей и турникетов; двери в общественных зданиях преимущественно самооткрывающиеся, в остальных — распашные на петлях одностороннего действия с фиксаторами положения «открыто» и «закрыто»; задержка автоматического закрывания дверей не менее чем на 5 с			
	Высота размещения дверных ручек (не менее 0,8 м, но не более 1,1 м)			
<b>Ваша оценка доступности входа в здание:</b>		<b>Доступно</b>	<b>Недоступно</b>	



## Анкета осмотра объекта № \_\_\_\_\_

Дата обследования « \_\_\_\_ » \_\_\_\_\_ 20\_\_ г.

Исполнитель (ФИО) \_\_\_\_\_

Название организации \_\_\_\_\_

Адрес объекта \_\_\_\_\_

№ п/п	Критерии	да	нет	Примечание
<b>4</b>	<b>Внутреннее помещение</b>			
<b>4.1</b>	<b>Вестибюль</b>			
	Наличие ступеней на путях движения			
	Наличие пандуса/подъемника, если есть ступени на пути движения (наличие перил по обеим сторонам пандуса/подъемника)			
	Наличие визуальной, звуковой и тактильной информации о размещении всех мест и устройств, необходимых ФОЛ, и о путях, ведущих к ним			
	Высота рабочих поверхностей, например, гардероба, регистратуры и пр. (не более 0,8 м)			
	Устройства и оборудование (телефоны-автоматы — один на высоте от 0,85 м до 1,1 м от уровня пола; звуковые информаторы — для лиц с недостатками зрения; текстофоны — для посетителей с дефектами слуха)			
<b>4.2</b>	<b>Необходимость доступа к верхним этажам (при необходимости)</b>			
	Наличие лифта/подъемника			
	Размер кабины лифта не менее: ширина — 1,1 м; глубина — 1,5 м; дверной проем шириной не менее 0,85 м			
	Размеры платформы 0,8×1,6 м			
<b>4.3</b>	<b>Санитарно-гигиенические помещения</b>			
	Отдельная кабина шириной не менее 1,65 м и глубиной не менее 1,8 м с местом для коляски			
	Ширина дверного проема не менее 0,9 м, дверь открывается наружу			
	Наличие на двери информации (пиктограммы) о доступности туалета			
	Наличие свободного места перед унитазом (или сбоку) не менее 80×110 см			
	Наличие в кабине кнопки вызова персонала на высоте не более 90 см			
	Наличие внутри кабины горизонтального поручня на высоте не более 75 см над уровнем пола: <ul style="list-style-type: none"> <li>◆ длина поручня не менее 90 см;</li> <li>◆ диаметр поручня 3–4 см;</li> <li>◆ поручень удален от стены на 4–5 см</li> </ul>			
	Высота одного из умывальников не более 80 см			
	Под умывальником имеется свободное пространство для подъезда кресла-коляски на высоте не менее 60 см от уровня пола			
	Перед умывальником имеется свободное пространство размером в плане 80×110 см			
	Высота размещения нижнего края электрополотенца, зеркала, держателя туалетной бумаги не более 80 см, крючка или вешалки — 130 см			
<b>Ваша оценка доступности внутреннего помещения:</b>		<b>Доступно</b>	<b>Недоступно</b>	